



Fitting Instructions

TOWBAR for AUDI SPORTBACK
SKODA OCTAVIA HATCH / ESTATE
FEB 2005-
Inc VRS
SKODA SCOUT

SK18BU

MATERIALS

- A 1 Cross Bar.
- C 1 RH Sidearm.
- D 1 LH Sidearm.
- G 4 M12 x 45 x 1.75 bolts, lock washers, flat washers (40o.d.), Witter square nuts and retainers.
- H 4 M12 x 35 x 1.75 bolts with M12 flange nuts.
- EP 1 Electric plate.
- ZX 1 Detachable kit

FITTING FOR AUDI & SKODA HATCH & ESTATE

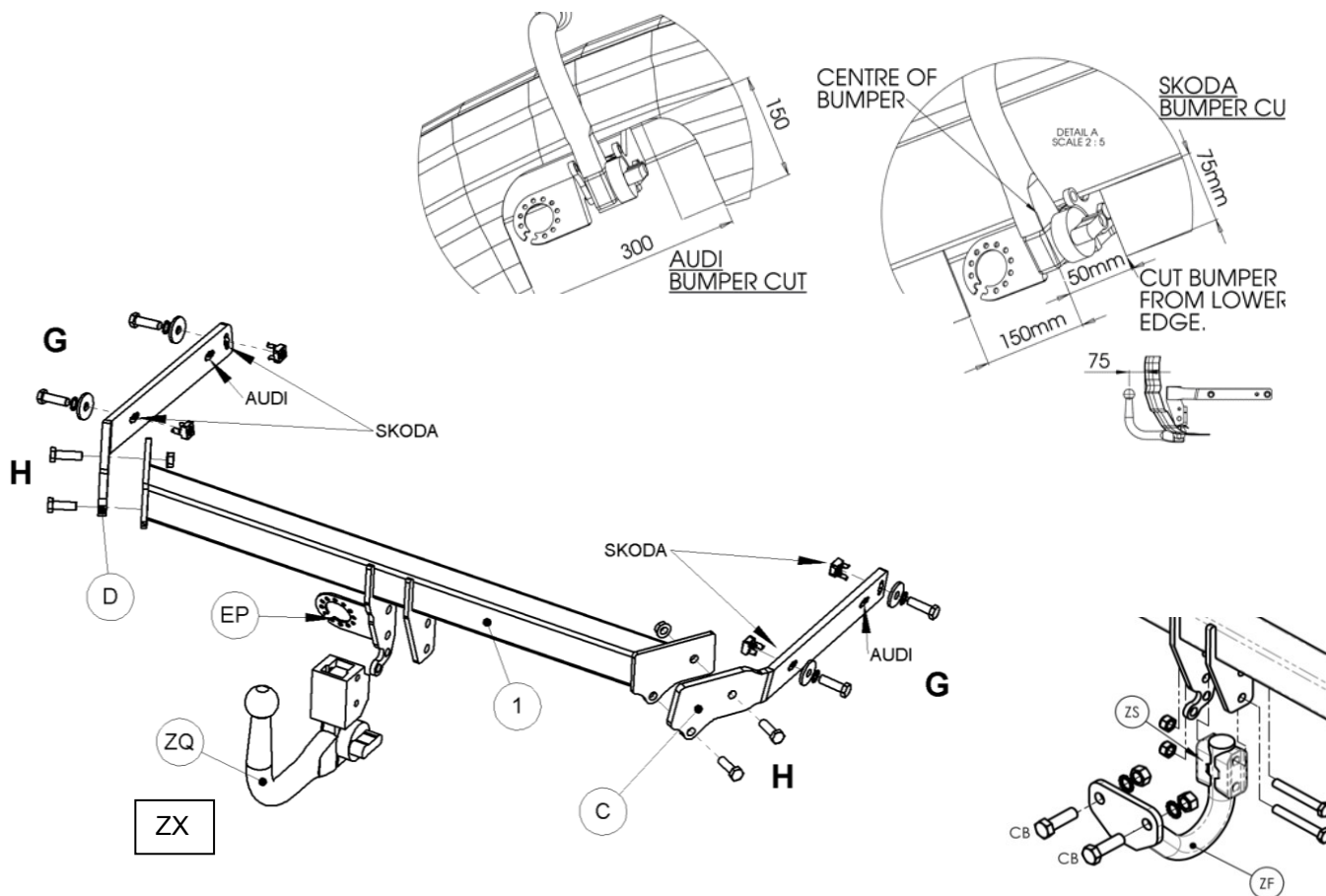
1. Remove bumper (5 screws on lower edge, 2 screws beneath light cluster (remove light clusters), 1 screw inside boot beneath light cluster, 1 plastic pin in centre of bumper on boot shut panel, 3 screws and 1 push in clip around wheel arch.) Slide bumper backwards off side panel sliders.

FOR SCOUT

1. Remove bumper (5 screws on lower edge, 2 screws beneath light cluster (remove light clusters), 2 screws behind side panels, 3 screws and 1 push in clip around wheel arch.)
2. Remove the rearmost exhaust hanger and heat shield to allow access to side mountings.
3. Remove crash beam and hand to end user for re-fitment when bar is removed. **Refit bolts to rear panel to prevent ingress of water.**
4. Insert Caged Nuts into the Side Arms C & D (Use Cage Nut installation guide to assist with fitment). Loosely attach Side Arms to existing side mountings inside the chassis (may have to remove tape covering holes) using fixtures G
5. Attach Cross Bar (A) using fixtures H to the Side Arms. **Fully Tighten Bolts to recommended settings.**
6. Locate centre of bumper and cut as shown below. **(No bumper cut required on VRS OR SCOUT)**
7. Please refer to ZQ fitting instruction for fitting of ZQ detachable unit and attach Electrical Plate (EP).
8. Refit Bumper, exhaust heat shield etc..

Please refer to the vehicle specification for the trailer weight and nose limits, which **must be observed**.

Recommended torque settings: M10 - 53 Nm, M12 - 75 Nm, M16 - 214 Nm





Notice de montage

ATTELAGE **SK18BU**
Pour AUDI Sportback.
Skoda Octavia
5 portes et Break
(Inc. VRS)

MATERIEL

A	1	Traverse
C	1	Bras latéral droit
D	1	Bras latéral gauche
G	4	Boulons M12 x 1,75mm x 45, rondelles frein et rondelles plates (Ø 40mm) et écrous prisonnier Witter
H	4	Boulons M12 x 1,75mm x 35 et écrous à collerette
EP	1	Plaque électrique
ZX	1	Ferrure (ZQ3002 pour illustration uniquement)

MONTAGE

1. Enlever le pare-chocs (5 vis sur le rebord inférieur, 2 vis en dessous du bloc d'éclairage (enlever les blocs d'éclairage), 1 vis à l'intérieur du coffre en dessous du bloc d'éclairage, 1 axe en plastique au centre du pare-chocs sur le panneau de fermeture du coffre, 3 vis et 1 clip autour du passage de roue.) Faire glisser le pare-chocs vers l'arrière en dehors des glissières de panneaux latérales.
2. Enlever la suspension d'échappement la plus reculée et le bouclier thermique pour accéder aux fixations latérales.
3. Enlever la poutre de choc et la remettre à l'utilisateur pour une réinstallation quand la barre est enlevée. Réinstaller les boulons sur le panneau arrière pour empêcher toute infiltration d'eau.
4. Positionner les écrous prisonniers (G) aux bras latéraux (C) et (D) à l'aide de la notice de montage fournis séparément. Insérer les bras latéraux dans les longerons et sans serrer, attacher les à l'aide de la visserie (G) (enlever le ruban recouvrant les trous).
5. Attaché la traverse principale au bras latéraux et serrer toute la visserie au couple de serrage recommandé.
6. Repérer le centre du pare-chocs et couper comme illustré ci-dessous. (Aucune coupe n'est requise sur le modèle VRS, SCOUT)
7. Fixer sans serrer la ferrure choisie (ZX) et la plaque de support de prise (EP).
8. Réinstaller le pare-chocs, le bouclier thermique d'échappement, etc.

Veuillez vous reporter aux données techniques du véhicule pour les limites de masse et du poids tractable admis sur la boule, **lesquelles sont à observer.**

Couples de serrage recommandés : M8 - 27Nm, M12 - 95Nm, Grade 10.9 M12 – 139 Nm, M16 - 214 Nm

