



Fitting Instructions

TOWBAR MR19A
For MECEDES 'M' – CLASS
SEPTEMBER 1998-

MATERIALS

A	1	Centre Mount with international facing to 94/20/EC A50-1
D	4	M14 x 35 x 1.5mm Bolts, Lock Washers and Flat Washers (25mm O.D.)
E	2	Side Plates
E1	2	Spacer Plates
F	2	M10 x 130 x 1.5mm Bolts, Nuts, Lock Washers, Flat Washers (20mm O.D.) and Large Flat Washers (50mm O.D.)
F1	4	Bushes (87mm Long, 22mm O.D.)
G	4	M10 x 90 x 1.5mm Bolts, Nuts, Lock Washers, Flat Washers (20mm O.D.) and Large Flat Washers (40mm O.D.)
G1	4	Bushes (55mm Long, 22mm O.D.)
CB	2	M16 x 50 x 2.0mm Coupling Bolts, Nuts and Lock Washers
CP	1	10mm Coupling Packer
Z	1	ZEP35 Electrical plate (not shown)

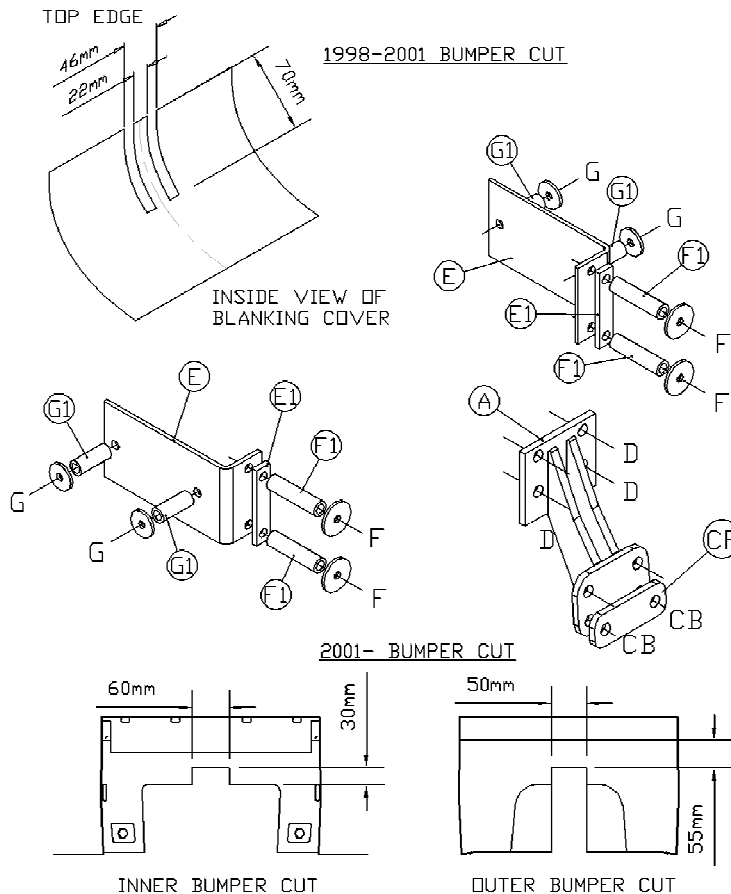
FITTING

1. Remove 3 plastic blanking covers from bumper. Remove bumper (1 bolt each side and 2 nuts in centre).
2. Loosely attach Side Plates (E) and Spacer Plates (E1) to inside faces of chassis using Bolts (F) and (G), with Bushes (F1) and (G1) inside frame. NOTE: If vehicle has a spare wheel hanger on the rear door Side Plates (E) are not used.
3. Attach Centre Mount (A) to captive nuts in rear cross member using Bolts (D). Tighten all bolts.
4. Re-fit bumper. Cut centre blanking cover as shown below and re-fit.

This towbar must be used with either a Witter Towball (part number Z1) or Class A50-1 or A50-X towball dimensionally Conforming to A50-1 with a 'D' and 'S' value greater than or equal to that of the towbar.

Please refer to the vehicle specification for the trailer weight and nose limits, which **must be observed**.

Recommended torque settings: M8 - 27Nm, M10 - 53 Nm, M12 - 95 Nm, M14 - 150 Nm, M16 - 214 Nm



W0001MR19A-FIT\$010802220000



Notice de montage

ATTELAGE MR19A
Pour MERCEDES CLASSE 'M'
SEPTEMBRE 1998-

MATERIEL

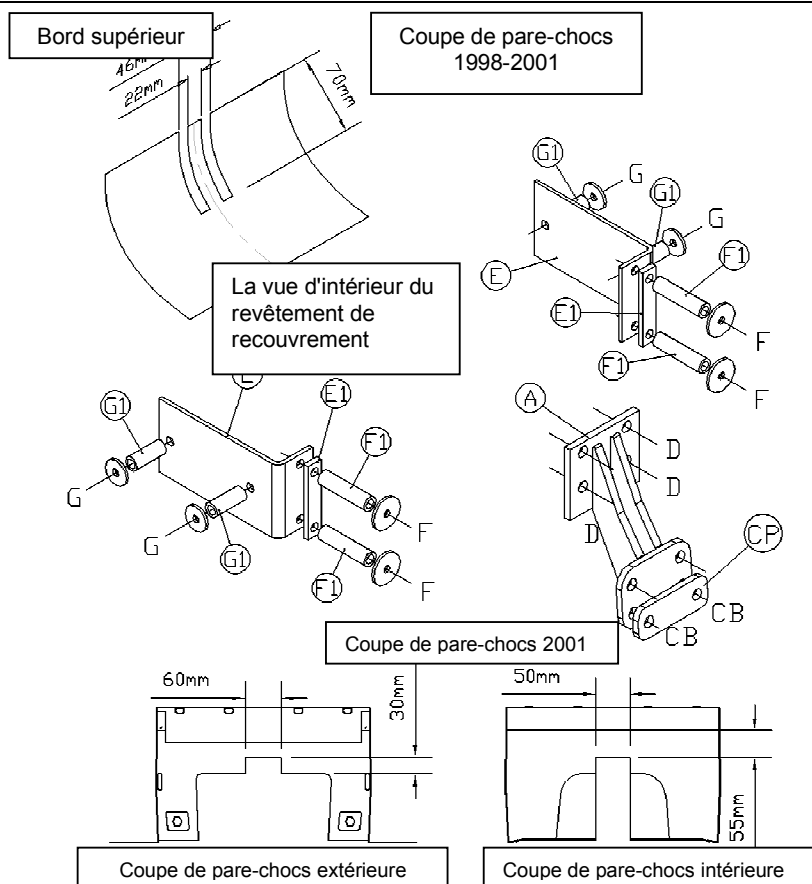
A	1	Fixation centrale conforme à la norme internationale 94/20/EC A50-1
D	4	Boulons M14 x 35 x 1,5mm, rondelles frein et rondelles plates (Ø 25mm)
E	2	Bras latéraux
E1	2	Plaques d'écartement
F	2	Boulons M10 x 130 x 1,5mm, écrous, rondelles frein, rondelles plates (Ø 20mm) et grandes rondelles plates (Ø 50mm)
F1	4	Entretoises (longueur 87mm, Ø 22mm)
G	4	Boulons M10 x 90 x 1,5mm, écrous, rondelles frein, rondelles plates (Ø 20mm) et grandes rondelles plates (Ø 40mm)
G1	4	Entretoises (longueur 55mm, Ø 22mm)
CB	2	Boulons d'accouplement M16 x 50 x 2,0mm, écrous et rondelles frein
CP	1	Entretoise 10mm

MONTAGE

1. Enlever les 3 caches en plastique du pare-chocs. Enlever le pare-chocs (1 boulon de chaque côté et 2 écrous au centre).
2. Attacher sans serrer les bras latéraux (E) et les plaques d'écartement (E1) aux faces intérieures du châssis en utilisant les boulons (F) et (G), avec les entretoises (F1) et (G1) dans le cadre. REMARQUE : Si le véhicule a un support de roue de secours sur la porte arrière, les bras latéraux (E) ne sont pas utilisées.
3. Attacher la fixation centrale (A) aux écrous prisonniers dans la traverse arrière à l'aide des boulons (D). Serrez tous les boulons.
4. Remonter le pare-chocs. Couper le cache central comme illustré ci-dessous et réinstallez-le.

Cet attelage doit être utilisé avec une boule de remorquage Witter (référence produit Z11) ou une boule de remorquage Classe A50-1 ou A50-X se conformant dimensionnellement à A50-1 avec une valeur 'D' et 'S' supérieure ou égale à celle de l'attelage. Veuillez vous reporter aux données techniques du véhicule pour les limites de masse et du poids tractable admis sur la boule, **lesquelles sont à observer.**

Couples de serrage recommandés : M8 - 27Nm, M10 - 53 Nm, M12 - 95 Nm, M14 - 150 Nm, M16 - 214 Nm



W0001MR19A-FIT\$010802220000