



Fitting Instructions

TOWBAR For
 Renault Clio III **RN93BU- For**
October 2005- RN93B
 Renault Grand Modus **RN93BQ &**
February 2008- RN93BQF

MATERIALS

A	1	Cross Bar
B	2	Side Arms
C	4	M12 x 40 x 1.75 mm Bolts, Lock Washers, x8 Washers (25 mm OD) and x4 Nuts
D	4	M10 x 95 x 1.50 mm Bolts, Lock Washers, x4 Washers (30 mm OD), x5 Washers (40 mm OD) and Nuts (Grade 10.9- Torque Setting 71 Nm)
E	2	Bushes (58 mm Long, 19 mm OD)
H	2	Bushes (62 mm Long, 19 mm OD)
ZEP	1	Electrical Plate (ZEP3)

For use with either

RN93B Flange neck option – ZF2030. **Note:** This towbar must be used with either a Witter Towball (part number Z11) or Class A50-1 or A50-X towball, which dimensionally conforms to A50-1 with a 'D' and 'S' value greater than or equal to that of the towbar.

RN93BQ Detachable neck option – ZQ2030. Please refer to ZQ fitting instructions for installation

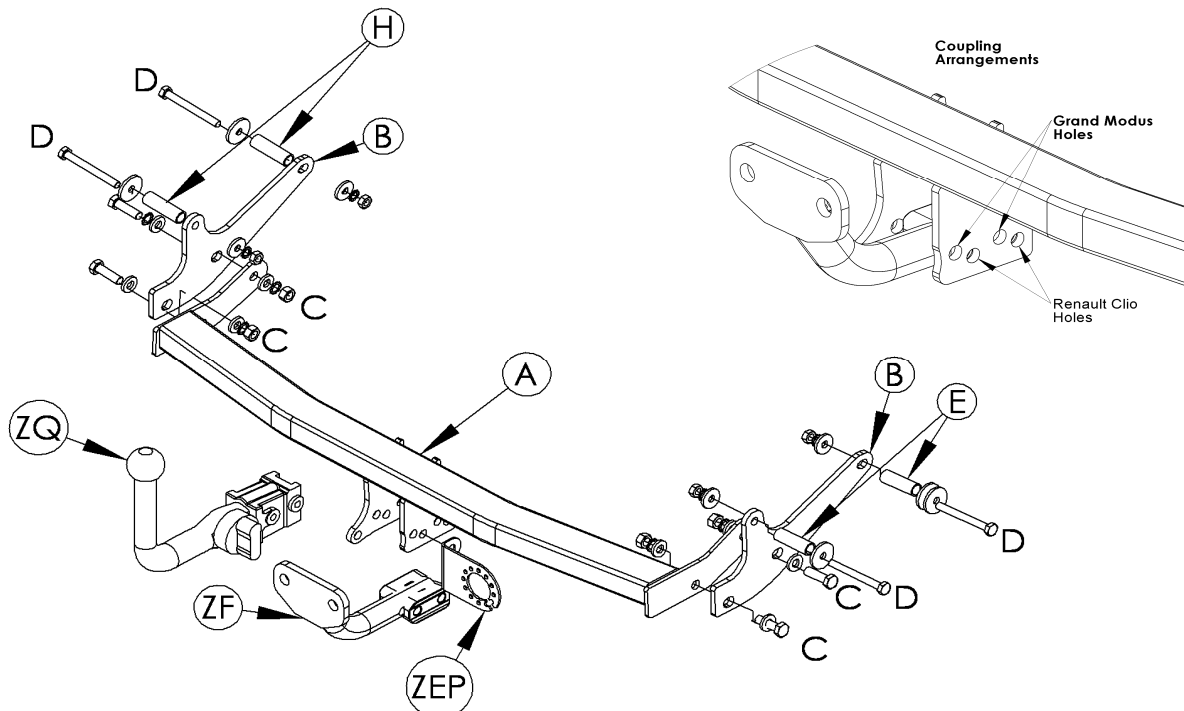
RN93BQF Detachable neck option – ZQF2030. Please refer to ZQ fitting instructions for installation

FITTING

1. Loosen the plastic rear wheel arch linings on each side (**x2 Torq screws and one plastic finger nut on each side**).
2. Lower rear exhaust silencer to improve fitting of side arms.
3. Bend back the edge of the heat shield to locate and uncover the x2 horizontal holes passing through each of the chassis rails. **Note:** it is essential that the holes and mating surfaces are fully clear of any mastic compound and extrusions.
4. Carefully slide bushes (**E**), with the bolts and 40 mm OD washers from fasteners (**D**) into the existing holes located on the outer faces of the chassis rail, taking care not to drop the bushes into the enclosed chassis rail. **Note:** Due to vehicle tolerance, on the right hand side forward most fixing it may be necessary to space out the bolt by using x2 40 mm OD washers under the bolt head, as illustrated below.
5. Loosely attach the side arms (**B**) to the inner faces of the chassis rails using the 30 mm OD washers and remaining fasteners (**D**).
6. Slide cross bar (**A**) between the side arms and loosely attach using fasteners (**C**).
7. Attach neck option in its desired position and electrical plate (**ZP**) to centre profile holes
8. Finally, reattach the plastic rear wheel arch linings, and bend the heat shield back into place.

Please refer to the vehicle specification for the trailer weight and nose limits, which **must be observed**.

Recommended torque settings: M8 - 27Nm, M10 - 53 Nm (**Grade 10.9- 71Nm**), M12 - 95 Nm (**Grade 10.9- 139 Nm**), M16 - 214 Nm



W0001RN93BU-FIT\$011006080000



Notice de Montage

ATTELAGE pour
RENAULT CLIO III
Octobre 2005-
Renault Grand

RN93BU - For
RN93B
RN93BQ &
RN93BQF

DESIGNATION

A	1	Traverse principale
B	2	Bras latéraux
C	4	Vis, M12 x 40 x 1.75 mm, rondelles frein, x 8 rondelles (Ø 25 mm), et x 4 écrous
D	4	Vis, M10 x 95x 1.50 mm, rondelles frein, x 4 rondelles (Ø 30 mm), x 5 rondelles (Ø 40 mm), et écrous (Grade 10.9 - Couple de serrage: 71 Nm)
E	2	Entretoise (58 mm Long, Ø19 mm)
H	2	Entretoise (62 mm Long, Ø19 mm)
ZEP	1	Plaque électrique (ZEP 3)

Pour utiliser avec

RN93 Rotule standard – ZF2030. Remarque: Cette attelage doit être utilisé avec soit une rotule Witter (Référence Z11) ou une rotule de classe A50-1 ou A50-X dimensionnée conformément à la classe A50-1 avec une valeur 'D' et 'S' supérieure ou égale à celle de l'attelage.

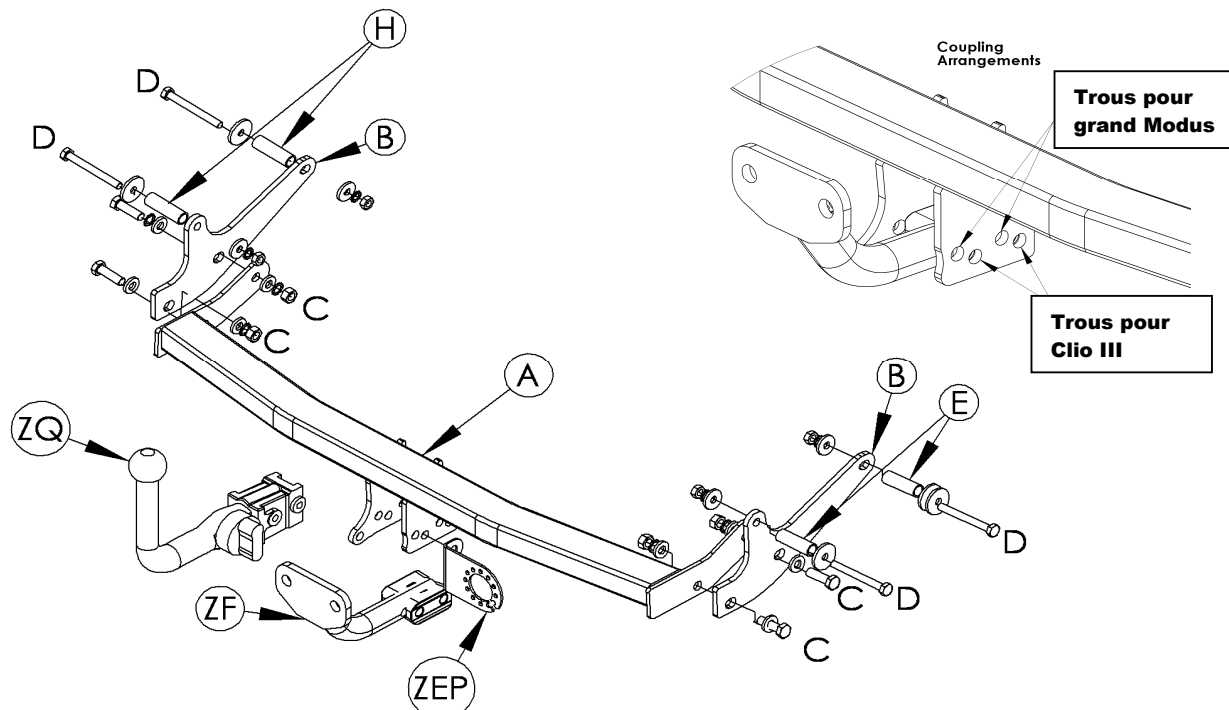
RN93Q rotule amovible Witter Quantum – ZQ2030. Veuillez vous référer a la notice de montage ZQ fournie

MONTAGE

1. Desserrer les garnitures intérieures d'ailes sur chaque côté (**2 vis torx et un écrou plastique de chaque côté**).
2. Abaisser le silencieux pour améliorer l'accès au point de fixation du bras latérale.
3. Relever les extrémités du bouclier thermique et découvrir les 2 trous horizontaux de passage sur chaque longeron.
Remarque: il est recommandé que les trous soient dépourvus de mastic ou autre.
4. Faire glisser les entretoises avec précaution (**E**), dans la visserie (**D**) et dans les trous situés dans les longerons, en s'assurant de ne pas laisser tomber les entretoises à l'intérieur des longerons. **Remarque:** suite au tolérance du véhicule, côté droit, il peut être nécessaire d'espacer la vis avec deux rondelles de 40 mm sous la tête de vis, comme illustré ci-dessous.
5. Monter, sans serrer, les bras latéraux (**B**) sur les longerons en utilisant les rondelles de 30 mm et le reste de la visserie (**D**).
6. Faire glisser la traverse principale (**A**) entre les flasques et fixer, sans serrer, en utilisant la visserie (**C**).
7. Fixer la ferrure choisie dans la position désirée et la plaque électrique (**ZP**)
8. Finalement, rattacher le pare-boue en plastique et repositionner le bouclier thermique en position.

Veuillez vous référer aux données du constructeur pour le poids tractable maximum du véhicule et le poids maximum admis sur la boule.

Couple de serrage recommandée: M8 - 27Nm, M10 - 53 Nm (**Grade 10.9- 71Nm**), M12 - 95 Nm (**Grade 10.9- 139 Nm**), M14 - 150 Nm, M16 - 214 Nm



W0001RN93BU-FIT\$011006080000